

長照2.0

懶人包

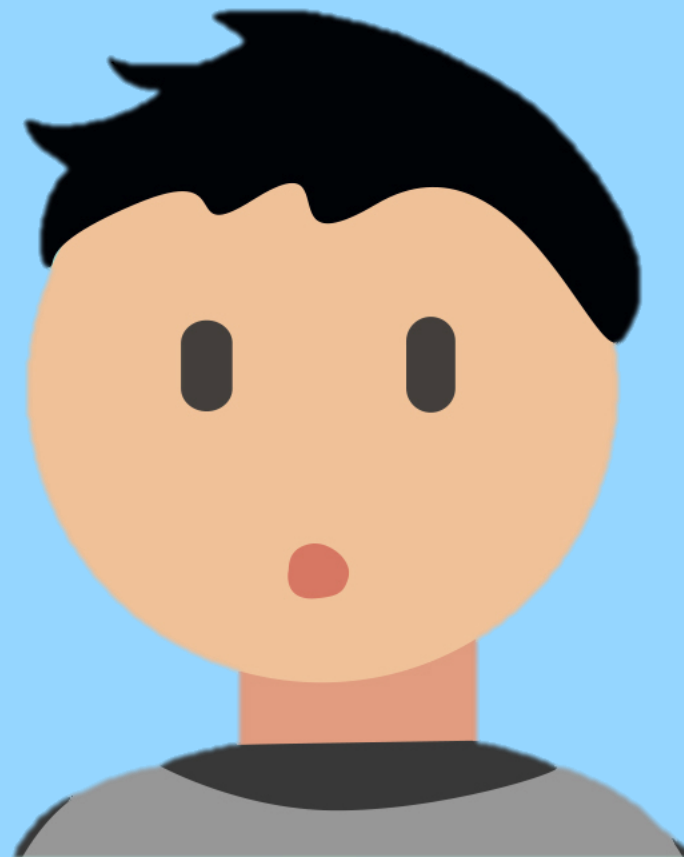
長照申請與服務資訊，
一次告訴您！



哪些人可以使用長照？

長照服務有哪些？

要怎麼申請呢？



有下列狀況的人， 都可以向各縣市長期照顧管理中心提出申請喔！

失能身心障礙者

領有身心障礙證明（或手冊）
的失能者

55歲以上失能原住民

55歲以上日常生活如穿衣脫襪、進食、
洗澡、平地走動等需協助的原住民

50歲以上失智症患者

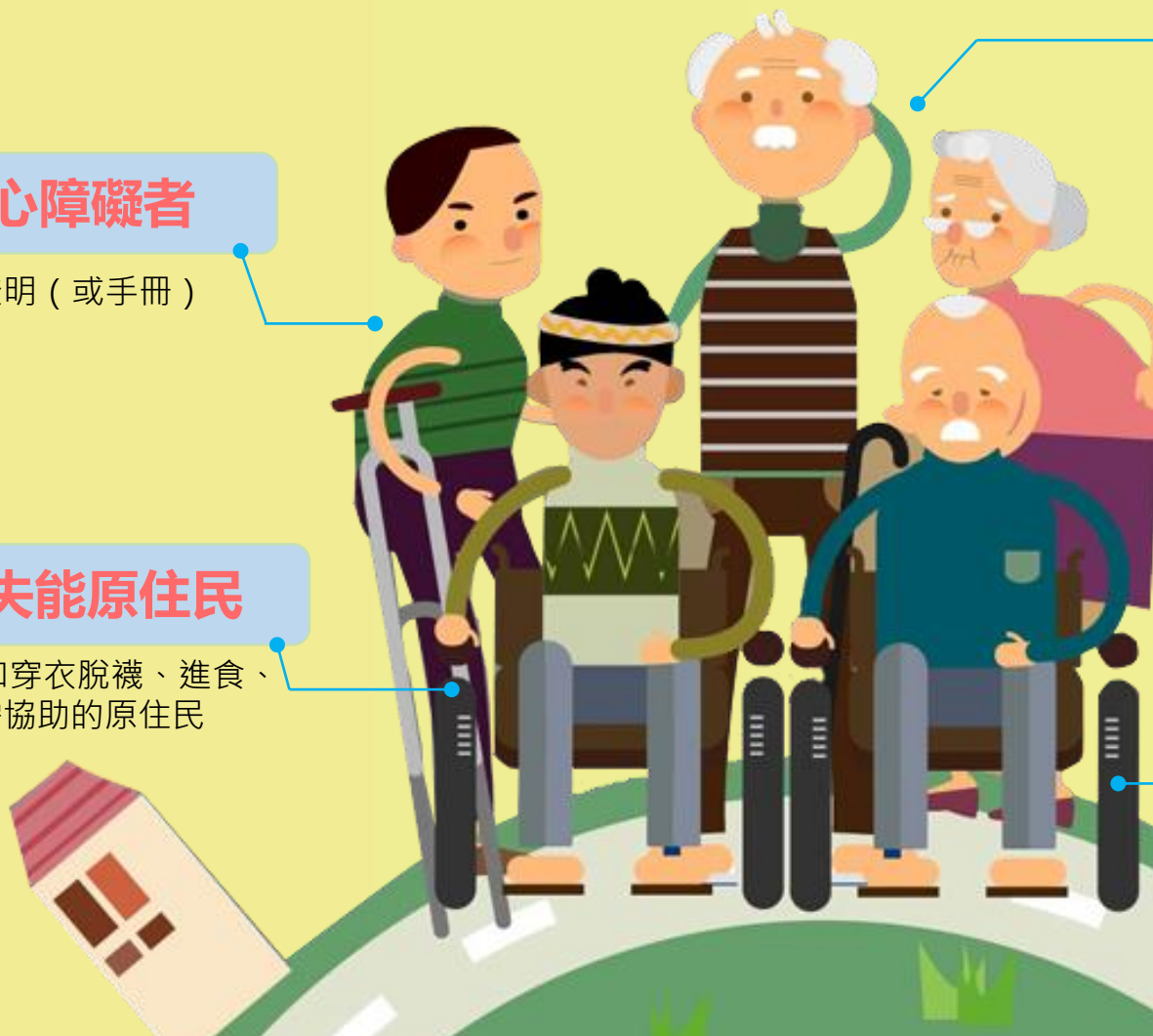
50歲以上有表達能力降低、記憶力下降、睡眠障礙、
產生幻覺等疑似失智症狀，或確診為失智症民眾

日常生活需他人協助的獨居老人 或衰弱老人

日常生活如穿衣脫襪、進食、洗澡、平地走動等需協助的
獨居老人；或體重減輕、下肢無力、提不起勁的衰弱老人

65歲以上失能老人

65歲以上日常生活如穿衣脫襪、進食、洗澡、
平地走動等需協助的失能老人



長照服務分成四大類

1. 照顧及專業服務



居家照顧



社區照顧



專業服務



2. 交通接送服務

協助往返醫療院所就醫或復健

3. 輔具與居家無障礙環境改善服務



居家生活輔具購置或租賃

居家無障礙設施改善



4. 喘息服務

提供家庭照顧者獲得休息時間



要怎麼申請長照服務？



使用服務需要付錢嗎？怎麼計算？



照顧及專業服務

依失能等級每月給付
10,020-36,180元

一般戶：
給付額度 X 部分負擔比率 16%
中低收入戶：
給付額度 X 部分負擔比率 5%



交通接送服務

依失能等級與城鄉距離每月給付
1,680-2,400元

依距離遠近計算
一般戶：
給付額度 X 部分負擔比率 21%~30%
中低收入戶：
給付額度 X 部分負擔比率 7%~10%



輔具及居家無障礙 環境改善服務

每3年給付
40,000元

一般戶：
給付額度 X 部分負擔比率 30%
中低收入戶：
給付額度 X 部分負擔比率 10%



喘息服務

依失能等級每年給付
32,340-48,510元

一般戶：
給付額度 X 部分負擔比率 16%
中低收入戶：
給付額度 X 部分負擔比率 5%

* 低收入戶由政府全額補助，免部分負擔

* 請注意！長照住宿式機構服務使用者不能申請這四類長照服務

誰來幫我連結照顧資源呢？



如果評估結果沒有達到失能，
就沒有長照服務了嗎？

聘請外籍看護工家庭
可以申請長照嗎？



An illustration featuring a large elderly woman with white hair and glasses in the upper left. A purple speech bubble with a white border contains the text '王奶奶走路不穩、下肢無力，有輕微失智症狀，怎麼辦呢？'. Below, several smaller elderly people are shown: one using a walker, one in a wheelchair, and one with a cane. The background includes stylized trees and a building.

王奶奶走路不穩、下肢無力，
有輕微失智症狀，怎麼辦呢？

對於輕微失智或衰弱但生活上可自理的長輩，照管專員會協助連結**失智共照中心、失智社區服務據點、社區照顧關懷據點、巷弄長照站**，提供民眾**失智症照護及預防延緩失能照護**等服務

聘請外籍看護工家庭也可以申請長照服務喔！



原來我們家也可以申請長照，真是太好了！

- ✓ 交通接送服務
- ✓ 輔具及居家無障礙環境改善服務
- ✓ 照顧及專業服務（額度僅給付30%，且限使用專業服務、到宅沐浴車及社區式服務交通接送）
- ✓

喘息服務（外籍看護工無法協助照顧持續一個月以上時可申請；如經評估長照需要等級為7-8級者，不受此限。）

108年9月24日起放寬

擴大外籍看護工家庭使用喘息服務使用對象

被照顧者
經評估
長照需要等級
為7至8級

外籍看護工短時間休假或請假
即可申請喘息服務!

這樣我就不擔心我家瑪莉
不在時，沒人照顧我了!



想申訴要怎麼辦？

若您對**服務內容**或**品質**不滿意

或有**服務中斷**、**收費爭議**等問題

請洽您的專屬個案管理員或撥1966長照服務專線

